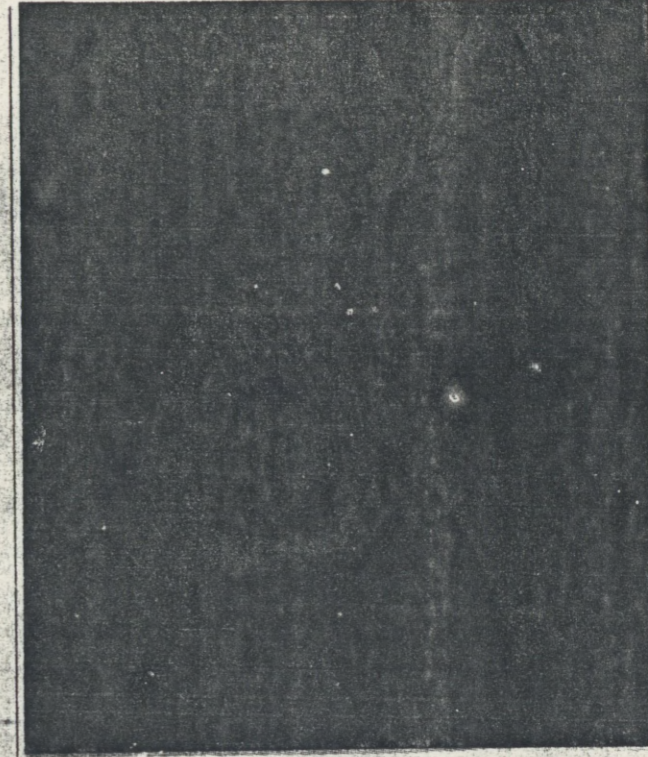


SERGİLER

ziz/ Ağaçlar denizlerin yosunu" diyen Seferis'in duyarlığı eşliğinde deniz adamlarının yaşamını çok yakından tanıyan bir sanatçı kimliğiyle insan/deniz serüvenini gösterişten uzak, gözüpek ve somut bir resim gerçeğine dönüştürüyor.

ON yıl kadar süren bir suskunluk döneminden sonra Yaprak Berkkan, Cumalı Galerisi'nde açılan sergisinde son 2 yıllık çalışmalarından 20 yağlı-boyayı bir araya getirdi. Güzel Sanatlar Akademisi Bedri Rahmi Abdyesi'ni 1965'te bitiren Yaprak, buradan yetişen birçok sanatçı gibi, Batı resminin naturalist ve figüratif eğilimlerini kendi kaynaklarımızdan, çevreye dönük gözlemlerden kopmayan, yerel olduğu kadar çağdaş ve insancı bir bakışla kişisel bir üslup düzeyinde değerlendiren bir sanatçı. 1970'lerin ilk yarısında izlediğimiz bu yeteneğini yeni resimlerinde de titiz, sevecen bir anlatımcılık, kendine özgü, yaşanmış ölçülü ve yumuşak renk/leke ve kompozisyon düzenlerinde çeşitliyor. Oyacı ve çiçekçi kadınlar, kırdaki papatya toplayan çocuklar, ayçiçeği tarlasından dönenler, elmacı kız, balıkçılar, istasyonda banka oturan iki sevgili, pencere önünde çıplak dallara kuşların tündüğü bir sonbahar günü... Yaprak'ın önceki konuları yeniden ele alan resimlerinde yakın çevre gözlemlerini duyarlı, içtenlikli bir insan ve doğa sevgisi içinde daha da açık-seçik, yumuşak ve renkli bir yaklaşımla kişisel bir biçim doğrultusunda yönlendiren çizgisi pekiştiriliyor.

TÜLİN Onat'ın Devlet Güzel Sanatlar Galerisi'nde sergilenen yeni çalışmaları, sanatında yeni bir dönüşümün özelliklerini taşıyor. Önceki yıllarda sergilediği toplum ve doğa gözlemlerinden kaynaklanan, fantastik öğelerden de yararlandığı çok figürlü düzenlemelerinde duyarlıklı bir yaşam yorumu öngörüldüyordu. Genellikle diyagonal biçimde düzenlenmiş kare üçlemeleri ya da kareye yakın boyutlu yeni tualerinde grafik kurgu ve özelliklerin ağırlığında günümüz kadınının çıkmazı, yalnızlığı, yaşamın ve insanın karmaşık iç yaşantısını, tedirginliğini duyuran bir anlatımcılık geometrik formlar eşliğinde uyarlanmış bir biçimcilikle bütünleniyor. Kadının ruhsal durumu, gerilimini, bölünmüşlüğü ve sıkıştığı dar çerçeveyi yansıtmak amacıyla figür ya da organik formlarla ka-



Celal Tutant

reli, damalı çapraz yüzeyli ya da belirsiz soyut mekânların birleşiminde grafik tasarımlı yeni bir biçim araştırmasına girişiyor. Yeni resimlerinde çok figürden tek figüre, toplumsal gözlemlerden daha öznel ve bireysel çözümlere yönelen Tülin Onat, çoğu kendi karesinde tutulan, deforme edilmiş, yüzü belirsiz çıplak figürleriyle günümüz kadınının ruhsal tedirginliğini, yazgısının bilinmezliğini duyumsatmak istiyor.

ALTEPE Grubu ressamlarından Bayram Gümüş'ün yeni çalışmaları bugünlerde Caddebostan Dört Boyut Galerisi'nde sergileniyor. 1938 yılına değin sebzeçilik, yapı işçiliği, kamyonet sürücülüğü gibi işlerde çalışan Bayram Gümüş (d. 1960), yetişme koşulları ve son yıllarda geliştirdiği gözlem ve algılama yeteneğiyle gerçek bir naif ressam örneği. Yeni resimleri arasında Yenicami ile öndeki alanda kurulan satıcı-



Özer Kabaş

ları konu alan 1.5 x 2 m. boyutundaki tablo ile Galata Köprüsü ve Haliç konulu büyük boyutlu resimlerinde çok titiz, ayrıntılı ve yoğun bir sanat işçiliği, arınmış ve etkili bir renk beğenisiyle biçimlenen çizgi disiplini, yapısal sağlamlık Gümüş'ün kent yaşamına dönük naif resim yeteneğini ilginç bir düzeyde geliştirdiğini gösteriyor. Kalabalık pazar yerleri, kır kahveleri, eski köşkler, yalılar, kıyıda tekneler, Maltepe'nin gece görünüşü, İstanbul dolaylarını pıtrak gibi kaplayan geçekondular, apartmanlar, taşıt araçları ve bir kuyurucu titizliğiyle işlenmiş ağaç ve konut dokularında büyük kent yaşamını kendi algılayışında yeniden kuru, düzenleyen resimleriyle Bayram Gümüş, naif duyarlığın günümüzdeki ilginç ve gerçek bir temsilcisi olduğunu gösteriyor.

En genç sanat kuşağından Emel Şahinkaya Günsür (d. 1957), Edpa Galerisi'nde açılan ilk sergisinde son 3 yıllık çalışmalarından derlenmiş 36 yağlı-boyayı ortaya çıkardı. 1982'de Devlet Güzel Sanatlar Akademisi'ni bitiren genç sanatçı, eğitim gördüğü Neşet Günal Abdyesi'nde geliştirdiği figür formasyonunu doğa ve insan ilişkileri çevresinde derinleştirmek isteyen diri ve etkili bir renkçilikle ilgi çekiyor. Sağlam bir desen anlayışıyla güçlü bir renk sevgisi yer yer egzotik bir duyarlık ve ekspresyonist izler taşıyan denetlenmiş bir coşku, güvenli fırça tuşları, titiz bir işçilikle vurgulanıyor. Emel Ş. Günsür'ün ilk sergisinde kendine özgü bir üslup oluşumunun umut verici örneklerini buluyoruz.

Veysel Erüstün için

GEÇEN ay yitirdiğimiz Malik Aksel'in çalışma arkadaşlarından sanat eğitimcisi ve ressam Veysel Erüstün de bir süredir tedavi edilmekte olduğu Cerrahpaşa Hastanesi'nde 12 Mart 1987 günü öldü. 1910 yılında Sivas'ta doğan Erüstün, Adana Öğretmen Okulu'nu bitirdikten sonra, girdiği Ankara Gazi Eğitim Enstitüsü'nde 1932-1935 yıllarında sanat eğitimi görmüştü. 1938'de Milli Eğitim Bakanlığı'nın açtığı Avrupa sınavını kazanarak gittiği Almanya'da eğitimini geliştirdi. Yurda dönüşünde Gazi Eğitim Enstitüsü Resim-İş Bölümü öğretmenliğine atanan Erüstün, emekliye ayrıldığı 1974 yılına değin 34 yıl aralıksız bu kuruluş-